

9-3-4-1

Иванов - 56%

Призер

УПРАВЛЕНИЕ ОБРАЗОВАНИЯ

АДМИНИСТРАЦИИ ГОРОДА ХАБАРОВСКА

ВСЕРОССИЙСКАЯ ОЛИМПИАДА ШКОЛЬНИКОВ ЛИТЕРАТУРА.

2023-2024 уч. г. ШКОЛЬНЫЙ ЭТАП. 9 КЛАСС

ТЕЛ./ФАКС: 73 11 3

Задания, ответы и критерии оценивания

ОКПО 52218562, ОГРН 1022701406640

ИНН/КПП 2725022943/272501001

1-3. [3 балла] Узнайте героиню русской литературы.

Сирота, молодая жена купца, обиженная царским опричником.

- 1. Напишите её имя (1 балл). *Анежа* 15
- 2. Напишите её отчество (1 балл). *Дмитриевна* 15
- 3. Напишите её фамилию (1 балл). *Кашинникова* 15

4-5. [3 балла] Узнайте героя зарубежной литературы.

Его пожалела фея, наделив волшебными волосками, и многие искренние люди от этого пострадали.

- 4. Напишите его имя (2 балла). *Царес Цинцубер*
- 5. Напишите его прозвание, взятое взамен имени (1 балл).

6. [1 балл] Определите жанр произведения по его фрагменту.

*И в первую ночь от свеч весёлый блеск.
И вдруг... к полночи за воротами
Ужасный вой, ужасный шум и треск;
И слышалось: гремят цепями.

Железных врат запор, стуча, дрожит;
Звонят на колокольне звонче; Молитву
клир усерднее творит,
И пение поющих громче.*

- А) ода
- Б) былина
- В) баллада
- Г) элегия

05

7. [1 балл] Определите жанр произведения по фрагменту.

*Милов, побледневши, как преступник, которого терзает совесть и страх
приготавливающей для него казни, бросается к ногам своих жён, признаётся
им во всём, просит прощения и заключает тем, что не может жить без них
обеих. Маша всхлипывает и рыдает, Шарлотта стараясь, но, не могла
скрыть свои слёзы, бросает ужасный взор на изменника и выходит с
попешностью из комнаты.*

- А) легенда
- Б) ода
- В) комедия
- Г) сентиментальная повесть

15

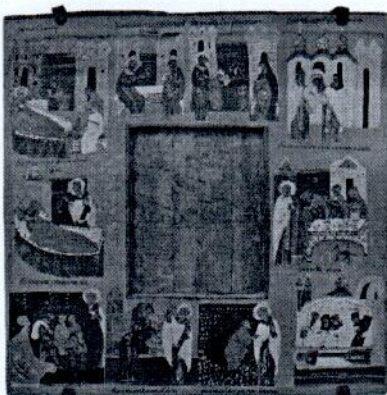
8. [1 балл] Определите жанр произведения по его фрагменту.

*Целую Ручки, что к державе
 Природа мудра в свет дала,
 Которы будут в вечной славе
 Мечом разить и гнать врага...*

- А) романтическая поэма
- Б) ода
- В) романс
- Г) элегия

15

9. [5 баллов] Соотнесите изображение персонажа (персонажей) и жанр произведения.



1)



2)



3)



4)



5)

- А) фэнтези - 5
- Б) ода - 4
- В) житие - 3
- Г) романтическая поэма - 1
- Д) сентиментальная повесть - 2

15

15

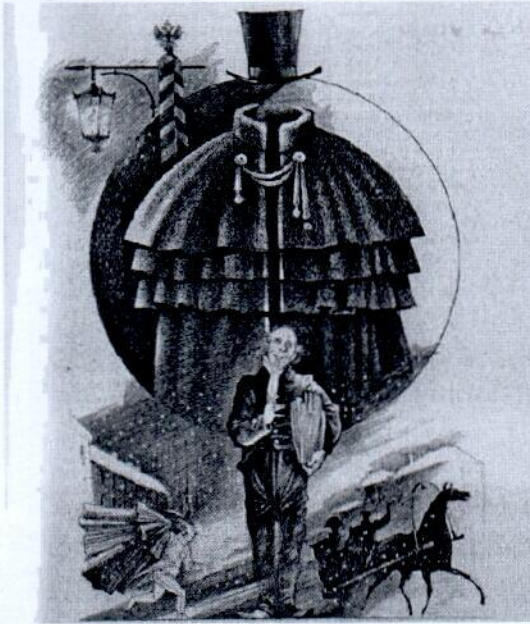
05

05

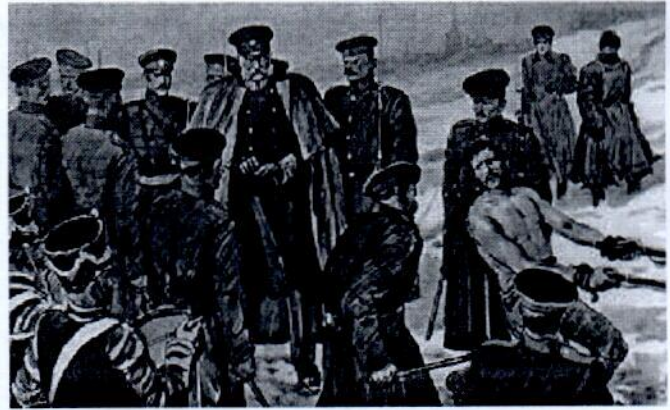
15

35

10. [5 баллов] Соотнесите изображение персонажа (персонажей) и имя автора.



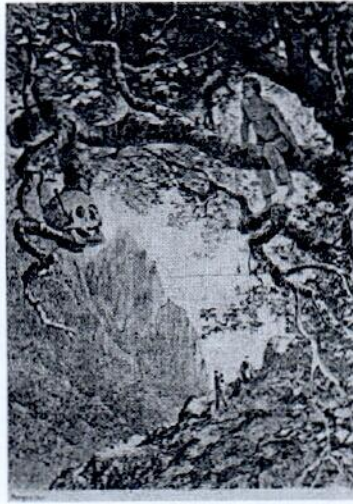
1)



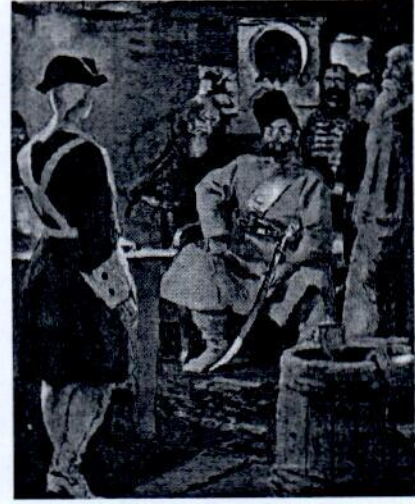
2)



3)



4)



5)

- А) А.С. Пушкин - 3 0
 Б) Эдгар По - 5
 В) Н.В. Гоголь - 4 0
 Г) Л.Н. Толстой - 2 18
 Д) Уильям Шекспир - 1 0

18

11–13. [3 балла] Узнайте отечественного писателя по фактам его биографии. Один из его псевдонимов – четыре О. В конце жизни совершил паломничество в Иерусалим; в Москве, где он похоронен, ему поставлено два памятника.

11. Напишите его имя (1 балл). *Николай*

12. Напишите его отчество (1 балл). *Васильевич*

13. Напишите его фамилию (1 балл). *Гоголь*

14–15. [2 балла] Узнайте зарубежного писателя по фактам его биографии.

Первым написал роман о нашествии марсиан; назвал первого главу советского государства «кремлёвским мечтателем».

14. Напишите его имя (1 балл). *Герберт*

15. Напишите его фамилию (1 балл). *Уэллс*

16. [2 балла] Это природное явление отечественные поэты сравнивали с огромной белой кошкой, со сворой борзых, с тройкой коней, со стаей лебедей. Ответьте, что это (существительным женского рода в начальной форме). *Метель*

17–31. Прочитайте стихотворение и ответьте на вопросы

Марина Цветаева

ПСИХЕЯ

- (1) Пунш и полночь.
Пунш – и Пушкин.
- (2) Пунш – и пенковая трубка
- (3) Пышущая. Пунш – и лепет
- (4) Бальных башмачков по хриплым
- (5) Половицам. И – как призрак –
- (6) В полукруге арки – птицей –
- (7) Бабочкой ночной – Психея!
- (8) Шёпот: «Вы ещё не спите?
- (9) Я – проститься...» Взор потуплен.
- (10) (Может быть, прощенья просит
- (11) За грядущие проказы
- (12) Этой ночи?) Каждый пальчик
- (13) Ручек, павших Вам на плечи,
- (14) Каждый перл на шейке плавной
- (15) По сто раз перецелован.
- (16) И, на цыпочках – как пери! –
- (17) Пируэтом – привиденьем –
- (18) Выпорхнула. – Пунш – и полночь.
- (19) Вновь впорхнула: «Что за память!
- (20) Позабыла опахало!
- (21) Опоздаю... В первой паре

- (22) Полонеза...» Плащ накинув
- (23) На одно плечо – покорно –
- (24) Под руку поэт – Психею
- (25) По трепещущим ступенькам
- (26) Провожает. Лапки в плед ей
- (27) Сам укутал, волчью полость
- (28) Сам запахивает... – «С Богом!»
- (29) А Психея,
- (30) К спутнице припав – слепому
- (31) Пугалу в чепце – трепещет:
- (32) Не прожёт ли ей перчатку
- (33) Пылкий поцелуй арапа...

(1920)

17. [1 балл] Каким размером написано это стихотворение?

- А) четырёхстопным хореем
- Б) четырёхстопным дактилем
- В) трёхстопным амфибрахием
- Г) трёхстопным анапестом

05

18. [1 балл] Окончания в каждой строке

- А) мужские
- Б) женские
- В) дактилические
- Г) гипердактилические

05

19. [1 балл] Текст лишён рифм. Как называются такие стихи?

- А) белые
- Б) вольные
- В) холостые
- Г) чёрные

05

20. [3 балла] Отметьте три художественных приёма, встречающиеся в строках 1–15.

- А) градация
- Б) сравнение
- В) аллитерация
- Г) оксюморон
- Д) эпифора
- Е) риторический вопрос

0
48

15

21. [1 балл] Выберите верное толкование слова «пери» в строке 16.

- А) существо в виде прекрасной девушки в греческой мифологии
- Б) традиционное восточное уподобление девушки прекрасному сказочному существу
- В) иранское ругательство
- Г) головной убор из перьев

15

22. [1 балл] Какой знак препинания в тексте, нарушающий правила современной пунктуации, помогает передать «полёт» Психеи?

- А) двоеточие
- Б) тире
- В) точка с запятой
- Г) восклицательный знак

15

23. [1 балл] Психея – это

А) богиня в греческой мифологии, покровительница душевнобольных
Б) в греческой мифологии существо в виде девушки с крыльями бабочки, воплощение души

В) в греческой мифологии богиня фантазии

Г) возлюбленная Пушкина, дочь А.Н. Оленина 05

24. [2 балла] Какие глаголы подчёркивают метафорическое уподобление Психеи бабочке и птице? Глаголы выписывайте в той форме, в которой они употреблены в тексте (в отдельные поля для ответов). *Выпархнула, мурлычет* 25

25. [2 балла] Выпишите из стихотворения олицетворяющие эпитеты в той форме, в которой они встречаются в тексте, каждый эпитет в отдельное поле для ответов. *Взор пощипал, мурлыкающий смурлыкал, пыльный пощипало* 05

26. [2 балла] Выпишите из текста стихотворения синоним слова «веер». *Перч* 05

27. [1 балл] Какой художественный приём встречается в строках 27–28?

А) анафора

Б) риторическое восклицание

В) метафора

Г) параллелизм 05

28. [2 балла] Отметьте два понятия, подходящие к образу Психеи.

А) лёгкость 1

Б) пышность 0

В) торжественность

Г) лукавство 15

Д) мщение

Е) злоба

29. [3 балла] Выпишите три слова, которые указывают на связь Психеи с потусторонним миром. Слова выписывайте в той форме, в которой они встречаются в тексте (в отдельные поля для ответов). *Пируэтом, живее-денеч, как музук*

30. [1 балл] Кто такой арап в строке 33?

А) А.П. Ганнибал

Б) А.С. Пушкин 25

В) С.Л. Пушкин

Г) Ф.В. Булгарин

31. [2 балла] Какие два слова из употреблённых в стихотворении не встречаются в стихотворениях Пушкина?

А) пери

Б) перецеловать

В) пунш

Г) проказы 15

Д) Пушкин

Е) Психея

Ж) пируэт

Всего 50 баллов.

285.